

## 1. 北京市通州区

# 夯责任 强技术 重宣传 全面推行“路长制”

近年来，通州区深入贯彻习近平总书记关于“四好农村路”建设的重要指示精神，认真落实《国务院办公厅关于深化农村公路管理养护体制改革的意见》，加快补齐农村公路管养短板，夯实地方政府责任，建立规范化可持续管护机制，加快提升农村公路治理能力。

### 一、强化组织领导抓落实

按照国家、北京市关于农村公路“路长制”相关政策文件的精神，通州区制定出台了全区乡村公路“路长制”实施方案，确定了全区农村公路“路长制”工作领导小组组成人员，进一步强化了“路长制”工作的组织领导。同时，根据“分级管理、属地负责”的原则，设立区、乡（镇）两级组织管理体系，各级分设路长及路长办公室。



图1 通州区人民政府网站《通州区乡村公路路长制实施方案》发布页面

区级层面，由区政府主要领导担任区级总路长，负责路长制工作的总规划、总调度、总协调以及养护资金的筹措和管理使用。区级路长办公室由区政府分管副区长担任办公室主任，区财政局、区交通局等相关单位为办公室成员，负责具体组织实施路长制相关工作。各乡镇设立乡镇级路长，由乡镇人民政府主要领导担任，负责本辖区路长制工作的调度、协调、落实等工作，各乡镇均设乡级路长办公室，负责具体落实并实施路长制各项工作。

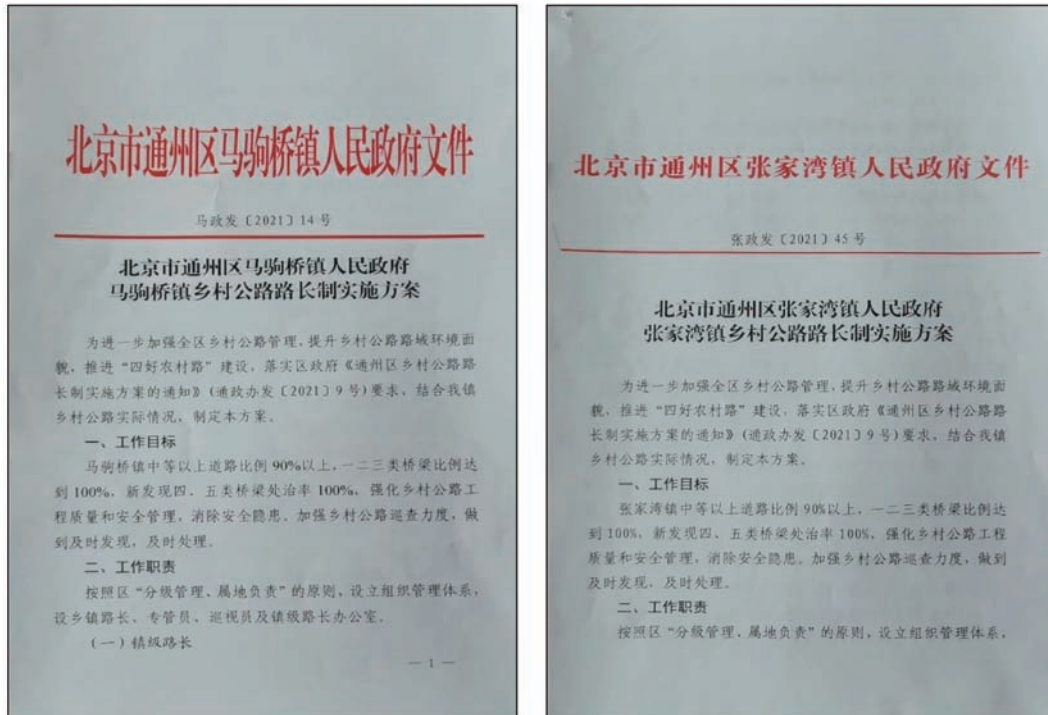


图2 通州区马驹桥镇、张家湾镇人民政府路长制实施方案

在相关工作开展中，为进一步压实农村公路管理养护责任，结合实际情况，通州区将巡视员纳入路长制管理体系，形成“区有路政员，乡有专管员，村有巡视员”的农村公路管理机制。通州公路分局作为行业管理机构，负责监督考核各乡镇“路长制”工作具体落实情况。目前，通州区9个乡镇现共有9名专管员，34名巡视员。

## 二、健全体制机制抓长效

为确保通州区“路长制”各项工作有序进行，通州区从巡视内容及标准、人员打卡频率、信息变更三方面进行制度建设，规范各项工作要求。

巡视内容及标准建设方面，编制《通州区乡村公路路长制标准化文件日常养护技术手册》，充分吸取通州区十余年乡村公路养护工作的研究成果和实践经验，整体遵循“简明、实用、可操作”的原则，结合地理和季节特点明确各养护月份的养护重点，规范巡视人员养护标准，具有较强的指导性和操作性。

人员打卡频率要求方面，建立《通州区“路长制”巡视打卡系统管理人员及巡视人员名录册》，对通州区乡村公路、桥梁月度巡视打卡频率做出明确规定，同时明确各巡视人员负责道路、桥梁的名称、路线编号、起止点名称、里程等信息以及各二维码打卡位置信息。



图3 《通州区乡村公路路长制标准化文件日常养护技术手册》



图4 《通州区“路长制”巡视打卡系统管理人员及巡视人员名录册》

信息变更方面，考虑存在由于征地拆迁、道路建设等原因导致无法打卡或乡镇巡视人员新增或流失等现象，制定《通州区“路长制”巡视打卡系统变更申请表》，规范人员变更流程，提升管理严谨性。

### 三、强化技术支撑提效率

#### (一) 信息化手段支撑“路长制”有效运行

一是搭建乡村公路路长制管理平台。目前，平台主要功能包括信息公示、巡视打卡、频率统计等，群众用户可通过扫描终端实体二维码公示牌查看路长制公示信息，管理用户可通过平台实现巡视人员考核次数统计，各乡镇考核结果纳入年度绩效考核成绩。不同用户界面如下：



图5 巡视员用户首页界面



图6 区级路长办公室人员用户首页



图7 群众用户扫码进入界面



图8 巡视员扫码进入界面

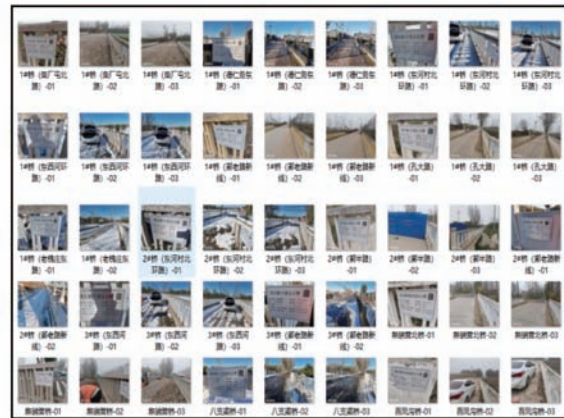
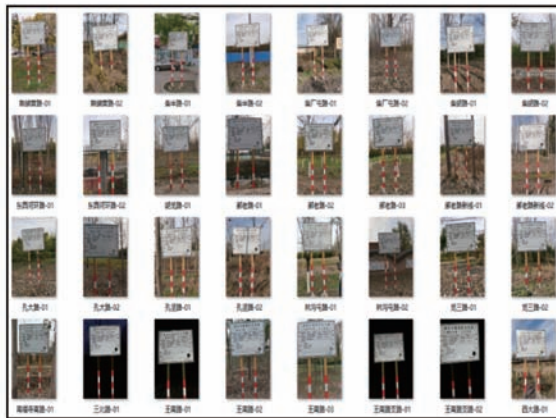


图9 道路、桥梁二维码安装照片示意图

二是完善乡村公路管理巡检系统。组织开展不定期巡检，除道路坑槽、桥梁栏杆破损之外，重点检查事项还包括不规范交通标志标线、路侧护栏缺失、排水不畅等影响道路安全的路基及沿线设施内容。根据巡检情况建立动态巡检台账，对发现的问题及时进行监督整改。对巡检过程中发现的典型问题、重点问题，通过“农村公路管理巡检系统”将问题分配至产权单位，并对产权单位隐患处理的及时率和响应率进行评估，评估结果纳入年度绩效考核成绩，与年度养护费挂钩，以此不断促进乡镇养护水平的提升。

三是推进一路一桥一档信息化管理平台建设。该平台基于手机微信小程序，可以实现道路/桥梁信息快速查阅、道路/桥梁快速定位、资产信息查阅等功能。目前，平台用户包括区级用户和乡镇级用户，区级用户可查看全区乡村公路及桥梁信息，乡镇级用户仅可查看本镇信息。

## (二) 技术指导及人员培训

为解决基层巡视人员能力和经验不足等问题，多次组织关于路长制养护标准手册、信息化平台应用等内容的培训，同时编印培训教材以指导各乡镇人员开展日常工作。



图 10 农村公路管理巡检系统问题上报页面

**(三) 养护单位成绩排名**

以乡镇为考核单位，综合 2021 年各乡镇养护单位问题处理响应率和及时率，排名前三名的为西集镇、永乐店镇以及于家务乡，分数分别为 99.6、99.5、99.5；后三位为潞城镇、台湖镇以及宋庄镇，分数分别为 99.0、97.8、96.1。

乡镇	响应率		及时率		分数
	事件数量	未处理事件数量	及时处理件数	未及时处理件数	
西集镇	4	0	4		99.6
永乐店镇	5	0	5		99.5
于家务乡	5	0	5		99.5
张家湾镇	8	0	8		99.2
马驹桥	8	0	8		99.2
潞城镇	9	0	9		99.1
潞城镇	6	0	5	1	99.0
台湖镇	14	0	12	2	97.8
宋庄镇	15	0	9	6	96.1

注：分数满分为 100，采取扣分制，未处理扣 1 分，处理不及时扣 0.5 分，及时处理一项扣 0.1 分。

图 11 2021 年通州区各乡镇巡检上报问题成绩排名示意图

## 四、加强宣传引导聚人气

为进一步提升乡村公路实施效果，引导群众加入爱路护路队伍，通过报纸、电视、公众号、互联网等多种宣传渠道和媒介对“路长制”进行宣传，营造良好舆论环境和社会氛围。



图 12 公路分局用户首页



图 13 平台相关搜索和定位功能



图 14 历年农村公路道路检测报告



图 15 历年农村公路桥梁检测报告

## 五、取得成效

一是主体责任更加明确。各乡镇牢固树立区、乡（镇）两级“一盘棋”思想，积极贯彻落实全区关于路长制的各项决策部署，制定了实施方案，明确了专管员、巡视员名单及负责的路线编号、路段名称、里程等信息，乡村公路的日常养护管理责任到人，管理责任进一步压实压牢。

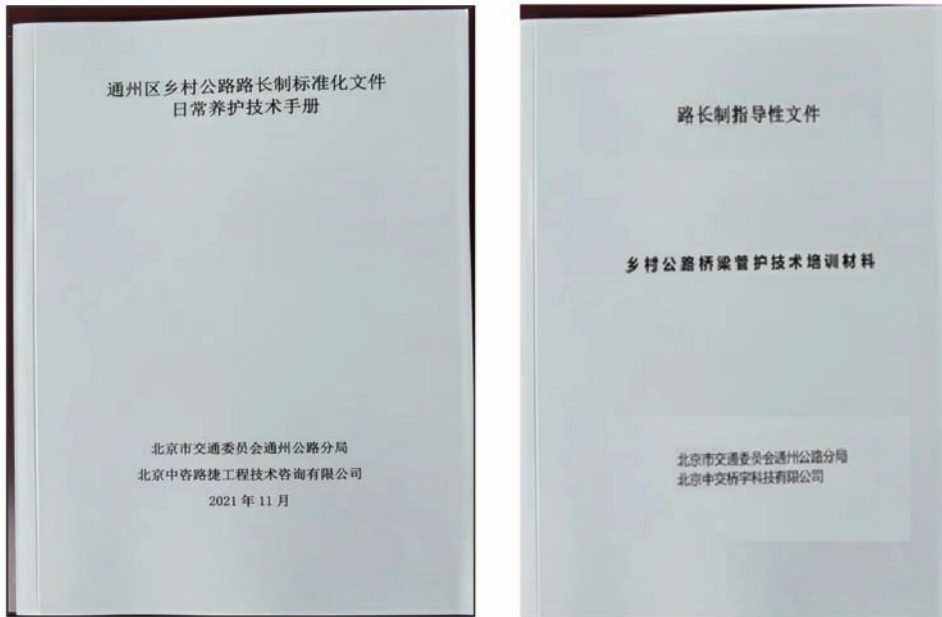


图 16 技术手册及培训材料照片示意图



图 17 路长制二维码公示牌编号及分布地图示意图



图 18 乡村公路路长制信息化系统培训照片





图 19 乡村公路路长制信息化系统基层人员培训照片



图 20 北京城市副中心报纸宣传图片

二是协同联动更加顺畅。打破了之前乡村公路管理由一个部门负责的管理模式，部门协同、上下联动的工作机制进一步加强。区级层面，出台《通州区农村公路提档升级工作方案》，建立区相关部门联审工作机制，成立联审工作小组，确保了包括窄路加宽、隐患治理等工作的规范开展。乡级层面，于家务回族乡政府组织市政、安监、交管、公路等部门协同研究交通隐患治理方案，取得良好效果。



图 21 北京城市副中心报宣传图片

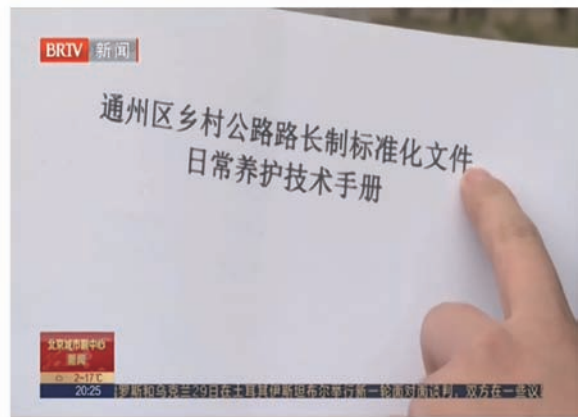


图 22 北京电视台《都市晚高峰》节目-宣传视频画面

三是统筹谋划更加主动。各乡镇政府结合区域经济发展和规划，主动谋划“十四五”期间的各项工程。潞城镇因地制宜，在 2021 年底编制窄路加宽规划和分年度的实施计划。西集镇结合大运河文化产业发展，研究制定“四好农村路”建设方案，经镇级路长和路长办公室审议，纳入 2022 年建设任务。

四是治理成效更加显著。“路长制”实施以来，加强对道路坑槽、不规范交通标志标线、路侧护栏缺失、桥梁栏杆破损等影响道路安全问题的检查，建立动态的安全隐患

台账，督促乡镇早发现早治理。各乡镇隐患处理的及时率和响应率与年度养护费挂钩。2021 全年各项监督检查 137 次，发现隐患 365 处，整改完成 362 处，隐患处治率 99%。



图 23 公众号宣传图片